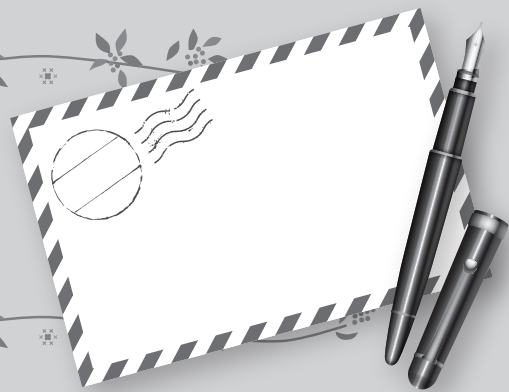


会員サロン



丹波篠山 黒豆ナイター開催

清水 昭憲

篠山鳳鳴同窓会関東支部
事務局長

Akinori Shimizu

丹波篠山市出身の中森俊介投手が2020年プロ野球ドラフト会議で千葉ロッテマリーンズから2位指名を受けて入団。過日、丹波篠山市は同球団とスポンサーシップ協定契約を締結した。

今年7月6日(火)、日本農業遺産認定記念「丹波篠山市 黒豆ナイター」冠協賛試合のロッテ対ソフトバンク戦がZOZOマリンスタジアム(千葉市)で開催された。

試合前の大型ビジョンには、丹波篠山市内の四季折々の映像(河原町妻入商家群、王地山の紅葉、デカンショ祭り、黒豆の枝豆の収穫写真)が紹介され、中森選手への応援動画と本人からのビデオメッセージが続いた。

「丹波篠山市は僕の入団をきっかけに市を挙げて、千葉ロッテマリーンズを応援してくれています。おいしい黒豆を食べて丹波篠山市の魅力を知ってください」と、彼は、まさしく丹波篠山ふるさと大使らしい言葉で締めくくった。

すると球場内に民謡デカンショ節の軽快な囃子が流れ、酒井市長はじめ丹波篠山市の関係者やロッテチアガールの面々がデカンショ踊りを披露。そこで酒井市長の心温まる素晴らしいスピーチ。「皆さん、こんにちは。兵庫県は、丹波篠山からやって来ました。中森投手は私たち市民の自慢です。ロッテに入団できて、大変うれしく誇りに思っています。どうか皆さん、大きく、育ててやってください。よろしくお願いいたします。今日は黒豆ナイター！大変ありがとうございます」

この前半の市長の言葉が、千葉ロッテマリーンズのファンのハートを直撃した。「丹波篠山は市民を挙げて、ロッテの優勝を、心から応援しています。ありがとうございます」この挨拶で場内は歓喜の拍手！感動した。



ロッテ対ソフトバンク 試合前、あいさつする丹波篠山市酒井隆明市長(日刊スポーツ新聞社提供)



ロッテ対ソフトバンク 試合前、デカンショ節を披露する丹波篠山市酒井隆明市長(左から2人目)ら(日刊スポーツ新聞社提供)

場内騒然とする中で、中森投手の背番号56を付けた杉本りんごさん(篠山中学・篠山鳳鳴高校ソフトボール部)が投手、黒豆本舗の小田垣商店勤務)が登場、始球式でノーバンド・ストライク……球場がどよめき、またまた感動をいただきました。

試合は、2回にロッテが大量7点をとり、最終的には11対3の大勝。試合終了後、MVPの藤原恭大(大阪桐蔭高)選手に、JA丹波ささやま佐野専務から丹波篠山黒豆商品セットが贈呈された。

この冠協賛試合で破竹の4連勝、翌日もロッテの勝利で5連勝。現在も首位オリックスを追隨中。(7月の前半戦終了時点)

丹波篠山の黒豆の力は偉大なり！
がんばれば千葉ロッテマリーンズ。

【編集後記】

日刊スポーツロッテ担当、金子真仁記者の観戦記には、心底感銘を受けた。翌日（2021年7月7日）の日刊スポーツで、同記者は後述の竿頭文を記載されています。最高の賛辞をいただきました。（詳細は丹波篠山市長日記に掲載されています。ぜひご一読ください。）

——「なぜだろう、ジーンと来た。自分でもびっくりしたが目が潤みかけた！」市長日記を読み返す度毎に、その時の感動と歓喜が今も目に浮かぶ。

小生たちが本観戦に至るまでの間、小林七子課長（丹波篠山市秘書課）、辻川貴志様（同市教育委員会社会教育課）に大変お世話になりました。紙面をお借りしてお礼申し上げます。

以上

【中森俊介のプロフィール】

2002年5月29日丹波篠山市生まれ。現在19歳。球歴は福住小学校（多紀野球少年団）、篠山東中学校で軟式野球部、3年生のとき硬式野球の三田ボーイズに入部、明石商業高校1年生からベンチ入り、2年生の春夏甲子園はエースとして活躍（いずれもベスト4）しプロ野球各球団注目。ストレーターの球速151km。球種はスライ

ダー・カーブ・スプリット・チェンジアップ・カットボールと多種多才。右投げ左打ち。



大型スクリーンに放映された関係者達



我が社の兵庫県人会

井上 貴至

株式会社三菱総合研究所

姫路市出身

Takashi Inoue

皆さん、はじめまして。私は大学進学を機に出生の地である姫路市を離れ、

いまは勤務先である三菱総合研究所のある東京に居を構えています。今では、年に数回の帰省で故郷の空気を味わう程度となっていますが、本稿では望郷の想いを胸に、我が社における兵庫県人会の活動を紹介させて頂きます。

■我が社の県人会活動

東京にある会社の多くがそうであるように、我が社も北は北海道から南は沖縄まで、様々な地域の出身者が在籍しています。

そのような中、有志にて自然発生的に県人会なるものが結成されています。私の知る限り、栃木県人会、中部圏県人会（岐阜、愛知、三重）、奈良県人会、広島県人会、大分県人会などが比較的活発に活動を行っています。そのような活動に触発され、2018年、『MRI兵庫県人会』が結成されました。結成当初は20数名だったものが、その後、着実に会員数を増やし、いまでは新入社員から役員まで40名が在籍しています。それぞれの出身地（あるいは縁ある地）も多岐にわたっており、神戸市14名を筆頭に、西宮市、姫路市、宝塚市、三田市、加古川市、たつの市、南あわじ市などで構成されています。

■MRI兵庫県人会の活動状況

県人会の活動は年に1、2回の懇親会が中心で、新型コロナウイルス発生前はリアルな場での懇親会、発生後はオンライン

ンでの懇親会を行っています。リアルにしる、オンラインにしる、特段のプログラムもなく開催するわけですが、そこは同郷人のよしみ、会話のネタに困ることもなく、毎回あつという間に時間が過ぎるという状況です。前述の通りの出身地構成ですので、東側の勢力が多勢を占めるのですが、どちらかというと西側の勢力の声が大きく感じられるのは私が姫路市出身だからでしょうか。いずれにせよ、流ちょうな関西弁、播州弁や多少標準語なまりの入った関西弁が入り交じった状態で盛り上がります。

稀に、他エリアの県人会との合同開催も行っています。記憶に残っているのは、黄色をイメージカラーとする我ら兵庫県人会と赤をイメージカラーとする某県の県人会との合同開催です。その時は社内会場で行い、お互いの地の特産品を持ち寄りしましたが、称賛し合ったり、自慢し合ったり、単独開催にはない盛り上がりがありました。

また、今年5月にオンライン懇親会を開催しましたが、そこには兵庫県東京事務所の方々にもゲスト参加頂き、非常に盛り上がったことは記憶に新しいです。このように外部の方々に参加頂けるのも、オンライン開催のメリットかもしれません。近い将来、地元兵庫からの参加も実現しそうです。

■シンクタンクならではの県人会活動
我が社では「豊かで持続可能な未来の共創に向け社会課題を解決」を掲げ、研究・提言、コンサルティングを展開しています。このような中、2年前になりましたが、県人会メンバーの地元愛が高じ、シンクタンクの得意技を武器に、神戸市様に「神戸未来への挑戦プロジェクト」の提案を行いました。自主的な提言活動として行いましたが、神戸市様に快く受け入れて頂き、神戸市長様をはじめ関係者の皆様と意見交換を行うことができました。

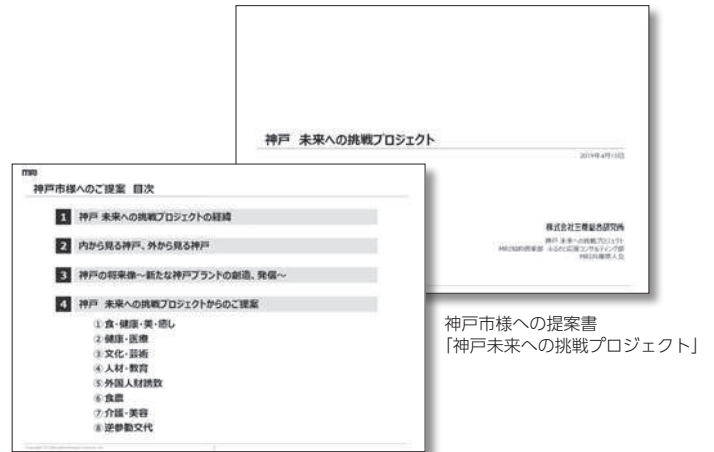
また、我が社では研究・提言、コンサルティングに止まらず、社会実装を通じた社会課題解決にも力を入れており、2016年、多可町に大規模なメガソーラー発電所を事業パートナーとの共同出資により建設しました。現在も、順調に稼働し続けており、脱炭素社会の構築に貢献しています。

■やむを得ず

このように硬軟取り混ぜたMRI兵庫県人会の活動ですが、社内の風通し向上に一役買っていることは確実です。また、各メンバーの心に秘めた地元兵庫県への想いを胸に、これからも兵庫県の発展に直接的、あるいは間接的な面含め貢献していきたいと思えます。



多可町メガソーラー発電所
(三菱総合研究所プレスリリース
<https://www.mri.co.jp/news/press/20161129.html>)



「会員サロン」へのご投稿をお待ちしています！

会員間の交流や情報交換の場として「会員サロン」をご活用ください。

ご投稿に際しての留意点は、左記のとおりです。

(1) テーマ

ご自由に設定ください。

※例えば、「ふるさと」の思い出や「会員の皆さまへのメッセージ」のほか、「現在されている活動のご紹介」、「お仕事や趣味に関すること」、「ご自身の近況報告」など

(2) 字数

400～500字（上記の字数はあくまでも目安です。）

※原稿には、必ず「タイトル（題）」をお付けください。

「お名前（ふりがな付き）」、「ご出身地（例：神戸市出身）」のほか、「ご所属（例：兵庫株式会社）」についても記載をお願いします。ただし、「ご所属」等の掲載を希望されない場合、記載不要です。

また、校正作業の過程でご投稿内容について確認させていただく場合がありますので、「ご連絡先（携帯電話、ご自宅やお勤め先の電話番号）」をお知らせください。

(3) 写真

顔写真1枚

※お写真は、プリント、デジタル写真データのいずれでも結構です。プリ

(4) 原稿の締切

次号「ふるさとひょうご（Vol. 142）」の投稿分については、2021年12月10日（金）までに投稿ください。

※誌面の関係上等で次号に掲載できない場合は、その旨こちらから事前に連絡させていただきます。

(5) 問い合わせ・原稿送付先

〒102-0093
東京都千代田区平河町2-6-3
都道府県会館13階
兵庫県東京事務所
東京兵庫県人会事務局
担当：西川

TEL：03-5212-9040
FAX：03-5212-9042
E-mail：
info@hyogo-kenjinkai.jp

※メールでの原稿提出が可能な場合は、ワード文書又はメールに直接文字データを打ち込んでいただくなど文字データをこちらで加工できる形式で提出をお願いします。

新規会員のご紹介

令和3年6月1日から令和3年8月31日までの間に入会された方をご紹介します。
(会社名・住所は入会申込時のものです。)

氏名	会社名	住所	出身地	紹介者
七川 博一		【自宅】 215-0027 神奈川県川崎市麻生区岡上 71-2-2-602	神戸市	
西濱 誠	株式会社スカイインテック	【勤務先】 135-0061 東京都江東区豊洲2-2-1 豊洲ベイサイドクロスタワー29階	神戸市	

※掲載をご承諾いただいた方(項目)のみを掲載しています。

東京兵庫県人会 会員募集中

首都圏にお住まいの兵庫を故郷とする皆さん!!
兵庫にゆかりのある皆さん!!
東京兵庫県人会でネットワークを広げませんか?



兵庫県マスコット「はばタン」

【主な活動】

- 総会交流会 (年1回)
- ふるさとひょうごふれあいセミナー (年3回)
- 「のののの会」(中堅・若手会員交流会・随時)
- 県人会会報誌「ふるさとひょうご」(年3回発行)
- 東京宝塚劇場公演鑑賞会の実施 (年1回)

【新規ご入会のお問い合わせ】

事務局(兵庫県東京事務所)までお問い合わせください。

県人会の活動や入会案内については、ホームページにも掲載しています。ぜひ一度ご覧ください!

→ <http://hyogo-kenjinkai.jp/>



【年会費(年度単位:4月1日~3月31日)】 3,000円

【東京兵庫県人会】 会長:菅谷 定彦(株)テレビ東京特別顧問 会員:約900名
事務局:兵庫県東京事務所(Tel 03-5212-9040)

ひょうご出会いサポート東京センターは

9月14日(火)

都道府県会館に

(永田町駅すぐ)

移転しました。

出会い♡GO HYOGO!



ひょうご出会いサポート東京センター長
田中直美

公益財団法人兵庫県青少年本部が運営する結婚相談所「ひょうご出会いサポートセンター」の東京センターが大手町のパソナビルから、平河町の都道府県会館に移転しました。気分一新「行政が手がける結婚相談所」として、文字通り行政機関の兵庫県東京事務所の中で、より一層、会員の方々の出会いに関するサポートや広報に積極的に取り組んでまいります。兵庫県東京県人会のみなさまの引き続きのご支援とご協力をよろしくお願い申し上げます。



- 兵庫県が婚活をサポート
- リーズナブルで安心・安全
※費用5,000円/年 (20代は3,000円)
- スマホでお相手探し
※20歳以上の独身の方

詳しくはコチラ!





検索

ひょうご出会い

ひょうご出会いサポート東京センター
東京都千代田区平河町2-6-3
都道府県会館13階 兵庫県東京事務所内
TEL 03-6262-3035 FAX 03-6262-3036
火・水・金・土/9:00~17:15

東京兵庫県人会のご発展を祈念します

郷土各界名士・郷土経済界有志

	<p>〒657-0043 神戸市灘区大石東町二丁目四番二七号 電話(〇七八)八八一―五五五六 http://www.hyotokyo.or.jp/</p> <p>トトラックは生活と経済のライフライン 一般社団法人 兵庫県トトラック協会</p> <p>会長 原岡謙一</p>	<p>ごはんから 生まれるパワーと笑顔!</p>  <p>私たちは おいしいごはんを食べよう県民運動 を応援しています</p> <p>兵庫県米穀事業協同組合 理事長 藤尾 益也</p> <p>〒650-0011 神戸市中央区下山手通5丁目8-14-309 電話(078)361-3318 FAX(078)361-3319</p>	<p>商工会は行きます 聞きます 提案します 〓 会員満足向上運動 〓</p> <p>兵庫県商工会連合会</p> <p>会長 志智宣夫</p> <p>神戸市中央区花隈町六番一九号 TEL(〇七八)三七一一―二六一 FAX(〇七八)三四一一―四四五一</p>	<p>公益財団法人 ひょうご産業活性化センター</p> <p>神戸市中央区東川崎町一丁目八一―四 電話(〇七八)九七七一―九〇七〇 https://web.hyogo-icc.ne.jp</p> <p>チャレンジする企業を応援します</p>
--	---	---	---	--



豆腐を“常温で保存する”という新常識

“本当においしい豆腐”を食べてほしい、そんな想いから生まれました。
 あなたの暮らしによりそう豆腐です。

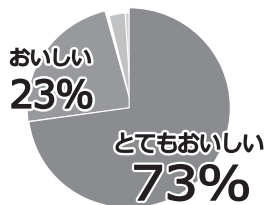
1. 常温で120日間保存できる※1

いつもの食事に、買い置きやローリングストックに。
 常温で保存できるので、レトルト食品や缶詰めと
 いっしょにストッカーに保存していただけます。

2. 保存料は不使用です

消泡剤・保存料は使用しておりません。
 安心してお召し上がりください。

3. 安全安心のおいしさ



「ずっとおいしい豆腐」を初めて食べた
96%の方においしいとご回答いただきました※2

厳選された国産大豆、にがり100%使用。
 ふわっと広がる大豆の風味やなめらかな食感をお楽しみいただけます。

※1 賞味期間は製造日を含めて120日間です。※2 2021年5月 試食アンケート結果 (n=356)



さとの雪食品株式会社

製造：四国化工機株式会社



ずっとおいしい豆腐
特設サイト



さとの雪食品
オンラインストア

ふるさと兵庫県の味

赤穂 姫路 明石 神戸 淡路

兵庫 わくわく館

見たことのない大きさの 初入荷の
生枝豆 & 生栗 登場!



丹波黒生枝豆
500g 1,234円 (税込)



丹波栗500g
3L : 1,380円 (税込)
2L : 1,250円 (税込)
M : 600円 (税込)



山下店長 (右)

コロナ感染対策をしっかりとしたうえで営業していますので、いつでもお立ち寄りください。秋の味覚をたくさん取り揃えています。

野崎さん (スイーツ館責任者) (左)

東京交通会館には数多くのアンテナショップが入っていますが、専門のスイーツ館はここだけです。ぜひ一度お越しください。

丹波栗スイーツ発売中!



丹波栗納豆

1袋1,512円 (税込)

大粒の栗がゴロゴロ入った甘納豆。甘さをおさえ丹波栗本来の味を楽しめます。



黒南蛮かすてら

1箱972円 (税込)

卵白で焼き上げ、きめ細かい絹を思わせるしっとりカステラ。ご賞味ください。



かち栗最中

1個200円 (税込)

丹波大納言小豆を使った餡の中央に、大粒の栗が入っています。

予告!

●10月23日(土)~10月24日(日)

姫路市と西播磨地区の商品を集めた販売イベント「姫路・西はりま地場産業センター」(東京交通会館1階ピロティ)〈予定〉

●11月25日(木)~11月28日(日)

選りすぐりの播磨の日本酒を一堂に集めた期間限定イベント(兵庫わくわく館)

播磨地域の酒蔵が県産山田錦のみを使って醸造した「GIはりま」の日本酒を当館で販売!

※詳しくは、兵庫わくわく館までお問い合わせください。

兵庫わくわく館

〒100-0006

東京都千代田区有楽町2丁目10-1

東京交通会館 地下1階

TEL / 03-6273-4133

FAX / 03-6268-0880

営業時間 / 11:00~19:00

- JR「有楽町駅」徒歩1分
- 東京メトロ有楽町線
「有楽町駅」「銀座一丁目駅」
徒歩1分
- 東京メトロ丸ノ内線・銀座線・
日比谷線「銀座駅」徒歩3分



ホームページ



Instagram



Twitter



見つけた! 出会った!

ふるさと

ひょうご

アンテナショップ通信

兵庫県にゆかりのある
アンテナショップのご紹介!
ご家族ご友人などと
是非お立ち寄りください!

※緊急事態宣言期間中などは、営業
時間が異なることがありますので、
各店舗にご確認ください。



高木店長

なかなかご旅行も叶わない世情ですので、すもと館で島の恵みにあふれた商品、イートインメニューをご堪能いただけるよう、スタッフ一同おもてなしの心でお待ち申し上げます。ぜひご来館くださいませ。

日本橋室町 すもと館

NIHONBASHI MUROMACHI SUMOTOKAN

島キッチン (イートインコーナー)



- 淡路島カレー 700円 (税込)
- 淡路島牛丼 800円 (税込)
- 淡路鶏てりやき丼 800円 (税込)
- 淡路牛のローストビーフ丼 1,200円 (税込)
- 釜揚げしらす丼 750円 (税込)

お持ち帰り用のどんぶりも充実!



注文して3分でできあがる
揚げたてカレーパンも!

- 淡路島牛丼 785円 (税込) (左)
- 淡路島鶏のタルタル唐揚げ丼 785円 (税込) (右)



季節限定。てっちり、
てっさ用3年とらふぐ。
活てっさ4人前
6,400円 (税込)



産地直送のたまねぎ
発売中!



たまねぎスープ
100g×2食 800円 (税込)

淡路産

いちじく

日照時間が長いので
甘くておいしい!



いちじく5~6個入
※天候等により収穫状況に
変動がありますので、在庫、
価格などについては店舗に
ご確認ください。(上)



いちじくジャム
785円 (税込) (左)

日本橋室町 すもと館

〒103-0022
東京都中央区日本橋室町
4丁目4-3
喜助日本橋室町ビル1階
TEL / 03-6811-2272
FAX / 03-6811-2298
営業時間 / 11:00~20:00
(営業時間が異なることがありますので、
店舗にご確認ください。)



Instagram

- 東京メトロ銀座線「三越前駅」
A9出口 徒歩1分



U5H (兵庫五国連邦) プロジェクトでは、
兵庫県 (摂津 (神戸・阪神)、播磨、但馬、丹波、淡路) の
地域性やふるさとの“あるある”ネタを漫画で紹介しています。



今回は「神戸・阪神/丹波編」

◀【神戸・阪神】(みそだれ)

神戸の隠れたご当地グルメ、ギョーザ。専門店も多く、ハシゴで楽しむ人も多い。最大の特徴は、みそだれ。某全国チェーンのギョーザ店でも、「みそだれあります」の貼り紙発見!

たれは自家製が多く、店によって赤味噌、白味噌、酢味噌…と味が全然違う。そのため、地元民にはだいたい「推しの店」がある。2020年6月、名店「ひょうたん」閉店の知らせには、多くの神戸っ子が涙した。※2021年に再オープンしています。

▶【丹波】(丹波のお城)

とはいえ、いったんは明智光秀を敗走せしめ、生きている間は織田信長勢に城を獲らせなかった「丹波の赤鬼」黒井城城主・赤井直正、通称・悪右衛門(怖い!)。丹波竹田駅から2駅約10分、「赤井」の「黒井」城の本丸跡からは、「白」雲海が360度パノラマビュー。続日本100名城。住所は丹波市春日町、そう黒井城の下館はあの春日局の生誕地。ようこそ、黒井城へ!

画: もぐら



あなたの「あるある」投稿してください。



プレゼントクイズ



「ふるさとを語る」に登場いただいた西川りゅうじんさんからの出題です。
国生みの神イザナギとイザナミが最初につくった日本の土地は
次のうちのどれでしょうか?

- A 淡路島
- B 本州
- C 天国



ハガキ又はEメールで、クイズの答えと郵便番号、住所、氏名、電話番号、
①本誌で印象に残ったコーナー、②本誌に対するご意見・ご感想を記入してお送りください。
正解者の中から抽選で3名の方に、西川りゅうじんさんからいただいた飲み口スッキリの
本格黒糖焼酎「島のナポレオン」(奄美大島にしかわ酒造)をプレゼントします。

・締め切り 11月30日(火) ※当選者の発表は発送をもってかえさせていただきます。

送り先 〒102-0093 東京都千代田区平河町2-6-3 都道府県会館13階

兵庫県東京事務所ふるさとひょうごプレゼント担当

Email: info@hyogo-kenjinkai.jp

東京兵庫県人会のご発展を祈念します

郷土各界名士・郷土経済界有志

いいとこいっぱい！ 笑顔いっぱい！
みんなで作る ふるさと はりま

播磨町

〒675-0182 兵庫県加古郡播磨町東本荘一丁目五番三〇号
電話(〇七九)四三五-〇三五五
<https://www.town.harima.lg.jp/>



拝啓、お元気ですか？
今日、ふるさとを贈ります

多可町



太子町

聖徳太子ゆかりの
和のまち太子を
応援してください。



太子町 ふるさと納税 検索

淡路市

世界的観光立島・淡路市
「いつかきつと帰りたくなる街づくり」
〒656-2292 兵庫県淡路市生穂新島八番地
電話(〇七九九)六四一〇〇〇一(代)
https://www.city.awaji.lg.jp

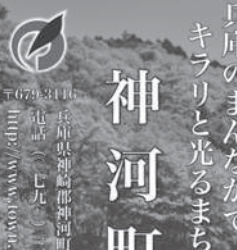


誇りをもって
暮らせるまち三木

三木市



三木市ふるさと納税
受付サイトはこちら▶



兵庫のまんなかで
キラリと光るまち
神河町
〒673-0201 兵庫県神崎郡神河町寺前六十四番地
電話(〇七九)二四一〇〇一
<http://www.town.kami.kawachi.hyogo.jp/>
開園 20周年
ヨーデルの森

武将 赤松円心の郷
近代日本の父
大鳥圭介生誕地



「ふるさと納税」で
「手作りヨロイ」が
もらえます!!

上郡町
かみごおりちょう



東経135度北緯35度の
交差する「日本のへそ」

西脇市

電話(〇七九五)二二二二二二
<https://www.city.nishiwaki.lg.jp/>



福崎町

〒679-2280 兵庫県神崎郡福崎町南田原三二六―
TEL(〇七九)二二二二二二
FAX(〇七九)二二二二二二
<http://www.town.fukusaki.hyogo.jp/>

佐用町

兵庫県佐用郡佐用町佐用二六一番地
TEL 07901821252
FAX 07901821031
<http://www.town.sayo.lg.jp/>

佐用町観光イメージキャラクターの
「おさよん」です。
元気になった佐用町へのお越しを
心よりお待ちしております。

～わたしたちの手で作る
わたしたちのまち佐用～



加東市

あなたの応援で、
加東市をもっと元気に！
ふるさと納税↓



☎0795-42-3301(代表)
<https://www.city.kato.lg.jp>



たつの市

〒679-4192 たつの市龍野町富永一〇〇五―
電話(〇七九)六四一三三三
<http://www.city.tatsuno.lg.jp/>

みんなで創る 快適実感都市



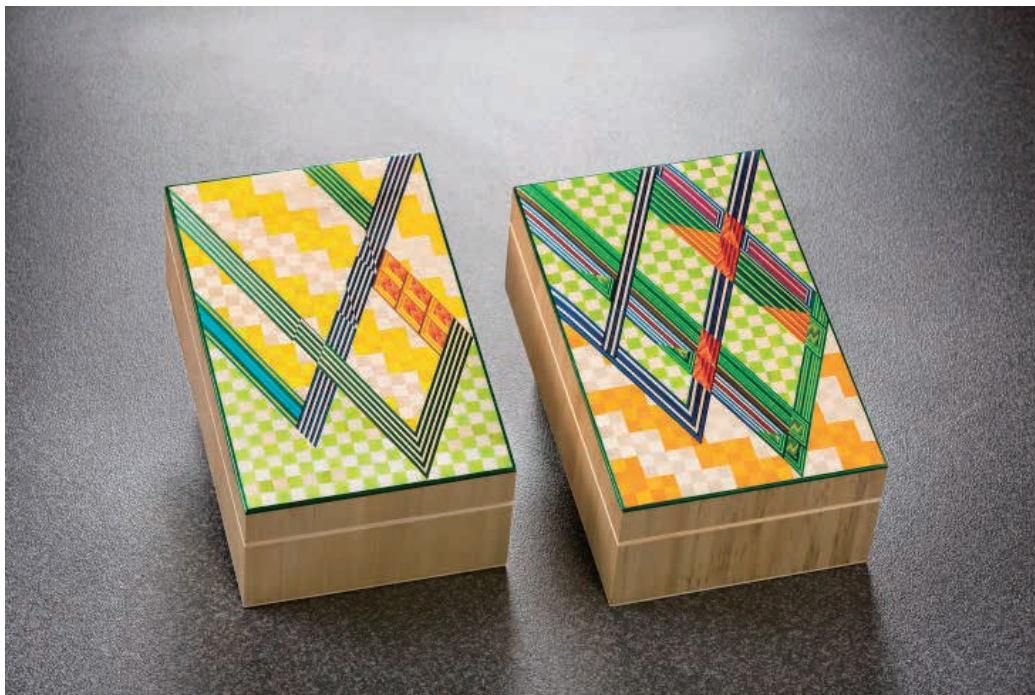
応援し続けてもらえる
「ふるさと洲本」を
めざします

洲本市

<http://www.city.sumoto.lg.jp>
Facebookページ「洲本市ふるさと納税」



城崎麦わら細工



細かい手作業により美しい模様を作り出す城崎麦わら細工は、江戸時代享保年間に因州(現在の鳥取県)の住人「半七」という者が城崎に湯治に来ている間、宿賃の足しにと麦わらを色とりどりに染めて、こま、竹笛などの玩具にはり付け、浴客の土産としたのが始まりといわれています。

城崎麦わら細工は、はだか麦のさやを色染めしてストロー状のものを編み込む「編組物」、さやを切り開き、花鳥などの模様を桐箱にはっていく「模様物」と、同じく切り開いたさやを幾何学模様にはっていく「小筋物」とに分けられます。いずれの手法による麦わら細工も、現在国内では城崎のみで生産されており、他に類を見ない伝統的工芸品としてその独特の持ち味は高く評価されています。

●お問い合わせ先

兵庫県産業労働部産業振興局工業振興課

TEL : 078-362-3331 FAX : 078-362-3801