

俳句サロン

# 「道草」通信

新型コロナウイルス感染症は時間経過とともに、変異型ウイルスを増殖させつつ、猛威をふるい続けています。そして、これを防ぐワクチン接種は、新たに出現する変異型ウイルスに有効かどうかの問題は孕みつつも、イスラエル、イギリス、アメリカでは進み、効果を見せています。日本では医療に従事される方々への接種を、ようやく果たせたところ、まだまだ緒に付いたばかりでと言えます。

実は、私たちの「道草」にも、大きな変化がありました。創部以来十年に亘って、「道草」をご指導して下さいました主宰の住田先生が、ご高齢により体調を崩されて、三月一日付けでご退任なさいました。誠に残念なことですが、先生の強いご意志でもありますので、「道草」仲間で相談し、創部十年を記念する「第十句集発刊」という目標は達成するべく、作業を分担して通信句会を続けることにしました。

この度の『道草』通信』では、令和三年一月から四月までに詠まれた句の中から選び、披露させていただきますました。ご笑覧下されば幸甚です。

酌み交はす間と間に残る余寒かな  
 苔玉の花見ぞ夜の二人酒  
 振り向くな美女か媪か雪女郎  
 箱根路や薄桃色の花馬酔木

(芦尾 白然)  
 (太田 一光)

春らしき音して川の流れけり  
 散りしもの咲き誇るもの春深し  
 新年会泣き泣き止めて寝められる  
 栄かし三つに増えし雀の巢  
 春一番落葉樹林の肌晒す  
 竹叢の風は遍く竹の秋  
 ひと絶へし径行くわれに冬の星  
 跳び跳ねてなほ跳び跳ねる子猫かな  
 旧きことのみ浮かびをり竹の秋  
 行く春や友との別れ近づきぬ  
 初市の達磨白眼の男振り  
 大寒や稽古帰りの豆剣士

(君塚 明峰)  
 (久保 竹里)  
 (坂上まさあき)  
 (伊達 瀬音)  
 (田中 空雅)  
 (本間 傘吉)

如何でしょうか。こうして「道草」仲間の句をご披露させていただきますただきましても、句の端々にコロナ禍の中の不安という重圧と、じつと鎮静を待っている忍耐力を感じさせるのではないのでしょうか。私たちはこのコロナ騒動に屈することなく、日頃の手洗い、嗽の励行を続け、コロナウイルスを近づけないように心がけましょう。

いずれにしても私たちは「第十句集」を発刊させる八月までは、この通信句会を続け、記念になる句集作りに傾注したいと思います。どうぞよろしくお願ひ申し上げます。



(俳句サロン「道草」代表 芦尾芳司)

## 住田道人先生のこと

芦尾白然(芳司)



2020年7月

俳句サロン「道草」の主宰であられた住田道人(道男)先生が退任なさいました。平成二十三年六月の『ふるさとひょうご俳句サロン「道草」』創部以来、私たちを俳句の道へ導き、伝統俳句の何たるかを教えて下さいました。私たちは月に一度、人形町区民館に集まり、先生が提示して下さいる「席題」二句と自由題一句を詠みました。先生は私たちの句を緑、赤、白の短冊に書いて下さり、これを前面の黒板に磁石のストッパーで止め、並べていきます。ここから選句という作業になるわけですが、最良の句は「天賞」として称賛され、一番得票の多かった句は、最多得票賞(☆印)として褒められ、後日、先生から送られてくる句会記録に、表彰された句の短冊が同封されて来ます。同封されてくる短冊を見るのは楽しいものでした。

末尾で恐縮ですが、先生が「道人の一句」として、毎月の句会記録に掲載して下さいる句があります。この句も確かそんな場で詠まれた句と憶えてますが、忘れられない一句をご披露致します。住田道人先生、有難うございました。

どの草も露を背負ひて光をり

住田道人

# 会員サロン



水と薪の話

藪本 沙織

たつの市出身

株式会社三菱総合研究所

Saori Yabumoto

皆さんこんにちは。今日は趣味のお話をしたいと思います。まず、ふるさとの兵庫、大学時代を過ごした京都ではなく、なぜ東京で就職したか、というお話から。

## ■芸術都市・東京の魅力

大学生をしていた頃、遊ぶお金がなかったで、よくテレビを見ていました。その中でもNHKの演劇番組が好きでした。漫画『ガラスの仮面』でしか演劇を知らなかったで、テレビの中の演劇は衝撃的。特に、『劇場への招待』という番組で放映された劇団昂の『親の顔が見たい』。いつか昂の演劇を東京で観たい！……思えばそれが発端だったように思います。

それと前後して、東京で開催された学会に行ったとき、東京で働く友人の家に泊めてもらう約束をしていました。彼女との待ち合わせまでの時間つぶしに、上野の美術館にふらっと寄ったこ



会社の同僚たちを誘って、地域の小さな芸術祭鑑賞ツアーを企画。

とで、芸術都市・東京のすごさを知りました。国立西洋美術館開館50周年記念事業「フランク・ブラングイン展」。西洋美術館の大きな空間に贅沢に展示された、大画面の油絵に打ちのめされました。文化施設が並び立つ上野公園にも圧倒されたのを覚えています。そして東京で暮らしたい、と思うようになったのでした。

## ■「ふつこの人」として

実際に東京で働き始めて、毎週末演劇や美術館だけでなく、コンサート、歌舞伎、文楽、能、落語……世界でも有数の芸術都市・東京を堪能するようになりました。その一方で、ビジネスマンは長時間労働の人が多く、職場で「今日は浅草（の寄席）だからお先に失礼します」とはとても言い出せません。

「これではいけない」と、会社で芸術鑑賞のサークルをつくりました。仕事終わりにみんなで美術館に行ったり、コンサートに行ったり。美術館のアートコミュニケーションになってみたり、芸術鑑賞入門のミニセミナーをやってみたり……仕事にお疲れのビジネスマンと芸術をもっと近づけたい！（そして平日もはよ帰って舞台観に行きたい！）という気持ちで、活動するようになりました。

こういう活動をしているので、芸術関係ですかと尋ねられることもありませんが、学生時代の専攻も仕事も関係ありません。子供の頃親に連れられて美術館通い、ということもありませんでした。今も芸術業界と関係のない、「ふつこの人」です。でも、「ふつこの人」だからこそ提案できる「芸術との付き合い方」もあるのかな、とと思っています。

## ■関西の「水」と芸術

芸術都市・東京を楽しんできましたが、ここ数年でふと気づくことがあります。首都圏の芸術は、言葉が関西と違うだけでなく、「ノリ」のようなものがだいぶ違ふと。習い事の師匠が京都の能楽師なので、年1回ほど京都の能を観るのですが、京都の能の方が自分の中の「リズム」にぴったりと合うような気がしたのです。

また、地域に愛されている美術館や博物館で、その土地の光と空気に包まれながら展示を観ることの良さにも目覚めてきました。私の場合は兵庫に帰省する際に観るので、必然関西の美術館・博物館への親しみが増しています。決定的だったのは、本誌に登場されている桂吉坊さんの上方落語を聴いたときでした。それまでも落語は聴いていましたが、思えば全て江戸落語。吉

坊さんの卓越した話芸を堪能しただけではなく、懐かしい西の言葉、イントネーション、間……自分は西の芸能の方が水が合うんじゃないかと感じていた（吉坊さんの大ファンになったことは言うまでもありません）。今も東京の芸術はすごいなと思います。それと同時に、それぞれの芸術の中に流れる、土地と結びついた「水」の味わいも感じるようになりました。

## ■コロナ禍と新

皆さんもご存知のとおり、コロナ禍によって芸術も大きな打撃を受けています。相次ぐ舞台の中止、美術館・映画館の閉鎖、学校の文化部活動も自粛、市民の芸術活動も下火に……。もちろん、企業活動でも倒産や業績



伊丹市美術館に行ったときの写真です。展示も建物もお庭も、とても素敵な美術館でした。

の悪化があります。医療崩壊すらも言われている中で、芸術のような生命身体にかかわらない「ぜいたく品」は二の次、三の次だ……そうしたご意見も当然かと思えます。

ただ、私は「ふつうの人」として、芸術という火に小さな薪をくべ続けたいと思っています。この投稿も、そんな薪のひとつとなればと思います。



コロナでなかなか客足が戻らない舞台。いつかまた「連日満員御礼」となりませうように！

## 「会員サロン」へのご投稿をお待ちしています！

会員間の交流や情報交換の場として「会員サロン」をご活用ください。ご投稿に際しての留意点は、左記のとおりです。

### (1) テーマ

ご自由に設定ください。

※例えば、「ふるさとの思い出」や「会員の皆さまへのメッセージ」のほか、「現在されている活動のご紹介」、「お仕事や趣味に関すること」、「ご自身の近況報告」など

### (2) 字数

400～500字（上記の字数はあくまでも目安です。）

※原稿には、必ず「タイトル（題）」をお付けください。

「お名前（ふりがな付き）」、「ご出身地（例：神戸市出身）」のほか、「ご所属（例：兵庫株式会社）」についても記載をお願いします。ただし、「ご所属」等の掲載を希望されない場合、記載不要です。

また、校正作業の過程でご投稿内容について確認させていただく場合がありますので、「ご連絡先（携帯電話、ご自宅又はお勤め先の電話番号）」をお知らせください。

### (3) 写真

顔写真1枚

※お写真は、プリント、デジタル写真データのいずれでも結構です。プリ

ントの場合は、裏面に「お名前」と「返却の有無」をご記入ください。

### (4) 原稿の締切

次号「ふるさとひょうご（Vol. 141）」の投稿分については、2021年8月20日（金）までにご投稿ください。

※誌面の関係上等で次号に掲載できない場合は、その旨こちらから事前に連絡させていただきます。

### (5) 問い合わせ・原稿送付先

〒102-0093  
東京都千代田区平河町2-6-3  
都道府県会館13階  
兵庫県東京事務所  
東京兵庫県人会事務局  
担当：西川

TEL：03-5212-9040  
FAX：03-5212-9042  
E-mail：  
info@hyogo-kenjinkai.jp

※メールでの原稿提出が可能な場合は、ワード文書又はメールに直接文字データを打ち込んでいただくなど文字データをこちらで加工できる形式で提出をお願いします。

## 新規会員のご紹介

令和3年1月1日から令和3年5月31日までの間に入会された方をご紹介します。  
(会社名・住所は入会申込時のものです。)

氏名	会社名	住所	出身地	紹介者
岡本 耕治	株式会社 山九海陸 千葉支店		姫路市	
黒阪 智世	株式会社 クロコオート			
平尾 潔	くれたけ法律事務所			
藤田 貴男	特許事務所日本知財サービス	【勤務先】 106-0032 東京都港区六本木6丁目3-1 六本木ヒルズ クロスポイント905	三木市	
三辺 俊子			神戸市	
近藤 知成		【勤務先】 105-0003 東京都港区西新橋2-3-1 マークライト虎ノ門11F 【自宅】 222-0003 神奈川県横浜市港北区大首根2-44-12 メゾンソレイユ綱島201	芦屋市	
林 丈太郎	株式会社神戸製鋼所 総務・CSR部 総務グループ			
関 邦彦	三菱電機株式会社		神戸市	飯塚浩彦
永澤 淳	三菱電機株式会社		西宮市	飯塚浩彦
小山 楓生	株式会社 Japan Asset Management		西宮市	
山口 栄一				

※掲載をご承諾いただいた方(項目)のみを掲載しています。

# 東京兵庫県人会 会員募集中

首都圏にお住まいの兵庫を故郷とする皆さん!!  
兵庫にゆかりのある皆さん!!  
東京兵庫県人会でネットワークを広げませんか?



兵庫県マスコット「はばタン」

### 【主な活動】

- 総会交流会 (年1回)
- ふるさとひょうごふれあいセミナー (年3回)
- 「のののの会」(中堅・若手会員交流会・随時)
- 県人会会報誌「ふるさとひょうご」(年3回発行)
- 東京宝塚劇場公演鑑賞会の実施 (年1回)

### 【新規ご入会のお問い合わせ】

事務局(兵庫県東京事務所)までお問い合わせください。

県人会の活動や入会案内については、ホームページにも掲載しています。ぜひ一度ご覧ください!

→ <http://hyogo-kenjinkai.jp/>



【年会費(年度単位: 4月1日~3月31日)】 3,000円

【東京兵庫県人会】 会長: 菅谷 定彦 (㈱テレビ東京特別顧問) 会員: 約900名  
事務局: 兵庫県東京事務所 (TEL 03-5212-9040)



兵庫県

移住・仕事

ひょうごの相談窓口

有楽町駅徒歩3分！「ふるさと回帰支援センター」内  
移住、仕事の相談は

**移住** カムバックひょうご東京センター  
(ひょうご移住プラザ)

- 移住相談  
開館日 火・水・木・金・土・日 (月・祝日除く)  
10:00-18:00  
☎070-2646-9028

**仕事** カムバックひょうごハローワーク

- 就労相談  
開館日 火・水・木・金・土・日 (月・祝日除く)  
10:00-18:00  
☎070-4000-1713



東京都千代田区有楽町 2-10-1 東京交通会館 8 階  
「ふるさと回帰支援センター」内

ふるさと兵庫県産

赤穂 姫路 明石 神戸 淡路

# 兵庫 わくわく 館

# ありがとう 10周年

## NHKラジオ第1「らじるラボ」(5月19日)で紹介されました!



**揖保乃糸 ミニ荒木箱**  
13把入り 1,620円(税込)  
そうめんが木箱に入り、観光客に人気。お土産にどうぞ。



**黒豆納豆**  
50g×2パック 248円(税込)  
珍しい冷凍納豆。  
大粒の丹波黒豆のうまみを感じられます。オリーブオイルと塩で一緒にどうぞ。



**鶯ボールミニ たこ焼き風ソース味**  
ピーナッツ入り 46g 119円(税込)  
鶯ボールに新しい味が仲間入り!

## 「フェイラー (FEILER)」とのコラボ



**鉄腕アトム**  
**ベルサイユのばら**  
**リボンの騎士ハンカチ**  
各1枚(24cm×25cm)入り  
2,750円(税込)  
フェイラー独自のシュニール織で、吸水性もよく、夏のハンカチとしてもぴったり。

5月12日(水)～6月6日(日)  
「第5回歌舞伎巡業公演地物産展  
関西地方物産展」に  
兵庫わくわく館が出展!

全国の物産が集まり、  
盛況のうちに終了しました。



## 暑い夏を 吹き飛ばそう!!

**福寿 純米原酒**  
720ml 1,320円(税込)  
大きめの氷でオンザロックにして、清涼感をお楽しみください。



**伍魚福**  
**ソース柿の種&ナッツ**  
60g 350円(税込)  
神戸名物・どろソースを使った甘辛さが特徴。ビールにもおすすめ。

## 兵庫 わくわく 館

〒100-0006  
東京都千代田区有楽町2丁目10-1  
東京交通会館 地下1階  
TEL / 03-6273-4133  
FAX / 03-6268-0880  
営業時間 / 11:00~19:00

- JR「有楽町駅」徒歩1分
- 東京メトロ有楽町線  
「有楽町駅」「銀座一丁目駅」徒歩1分
- 東京メトロ丸ノ内線・銀座線・日比谷線「銀座駅」徒歩3分



ホームページ



Instagram



Twitter



見つけた! 出会った!

ふるさと

# ひょうご

アンテナショップ通信

兵庫県にゆかりのある  
アンテナショップのご紹介!  
ご家族ご友人などと  
是非お立ち寄りください!

※緊急事態宣言期間中などは、営業  
時間が異なることがありますので、  
各店舗にご確認ください。

島キッチン  
(イートインコーナー)



淡路島カレー	700円 (税込)
淡路島牛丼	800円 (税込)
淡路鶏てりやき丼	800円 (税込)
淡路牛のローストビーフ丼	1,200円 (税込)
釜揚げしらす丼	750円 (税込)

惣菜メニューに、淡路鶏を使った

「塩からあげ」が登場!

夏に人気のカレー  
との相性も抜群。  
テイクアウトも  
できます。



3個入り  
260円  
(税込)

日本橋室町 すもと館

NIHONBASHI MUROMACHI SUMOTOKAN

産地直送!  
淡路たまねぎや果物、  
野菜も届いています!



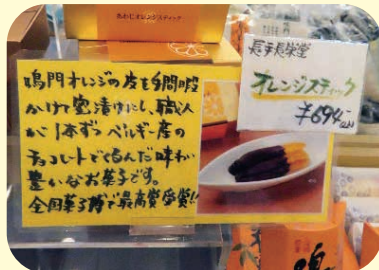
たまねぎスープ  
10食 550円(税込)  
フライドオニオンが香ばしい、  
コンソメ風味の玉ねぎスープ



淡路特産の  
鳴門オレンジを使った  
商品も続々と登場。

オレンジスティック  
70g 694円

なるとオレンジサイダー  
200ml 310円



日本橋室町 すもと館

〒103-0022  
東京都中央区日本橋室町  
4丁目4-3  
喜助日本橋室町ビル1階  
TEL / 03-6811-2272  
FAX / 03-6811-2298  
営業時間 / 11:00~19:00  
(イートインコーナーのラストオーダーは18:00まで)



Instagram



●東京メトロ銀座線「三越前駅」  
A4出口 徒歩1分



U5H（兵庫五国連邦）プロジェクトでは、  
兵庫県（摂津（神戸・阪神）、播磨、但馬、丹波、淡路）の  
地域性やふるさとの“あるある”ネタを漫画で紹介しています。



## 今回は「播磨/但馬編」

### ◀【播磨】（ひめじ）

「ひめじ」の発音は難しい。地元の方の投稿によると、本来「低音・低音・低音」だが、全国放送やカーナビで、しばしば「高音・中音・中音」となるらしい。さて問題です。次の4つの単語のうちどれが、地元の方が正しいと思う「姫路」のアクセントと同じでしょうか？

①しめじ②ひじき③しじみ④きたの（※神戸市の地名の方）  
【答え】①③④

### ▶【但馬】（但馬空港）

離島便を除くと全国最短路線「但馬—伊丹」の県内便が就航する、但馬空港。短距離路線だけに高度が低く、伊丹空港離陸時には昆陽池に浮かぶ日本列島が、飛行中は神戸や播磨が眼下にジオラマのようにくっきり見え、ドローン気分(!?)が満喫できます。さらに滑走路横で離陸を体感する1日1組限定「空港まるごと見せちゃいます」ツアー、星空キャンプにBBQと、空港の魅力も全国一！

画：もぐら



あなたの「あるある」投稿してください。



## プレゼントクイズ



「ふるさとを語る」に登場いただいた桂吉坊さんからの出題です。  
神戸新開地喜楽館は、今年で三周年を迎えますが、  
開場記念日は次のうちのどれでしょうか？

- A 1月1日
- B 7月11日
- C 9月15日

ハガキ又はEメールで、クイズの答えと郵便番号、住所、氏名、電話番号、  
①本誌で印象に残ったコーナー、②本誌に対するご意見・ご感想を記入してお送りください。  
正解者の中から抽選で2名の方に、桂吉坊さんの手ぬぐいをプレゼントします。

・締め切り 7月30日（金） ※当選者の発表は発送をもってかえさせていただきます。

送り先 〒102-0093 東京都千代田区平河町2-6-3 都道府県会館13階  
兵庫県東京事務所ふるさとひょうごプレゼント担当  
Email: info@hyogo-kenjinkai.jp





# 東京兵庫県人会のご発展を祈念します

## 郷土各界名士・郷土経済界有志

いいとこいっぱい！ 笑顔いっぱい！  
みんなで作る ふるさと はりま

### 播磨町



〒675-0182 兵庫県加古郡播磨町東本庄一丁目五番三〇号  
電話(〇七九)四三五〇三三五  
<https://www.townharima.lg.jp/>

### 多可町

拝啓、お元気ですか？  
今日、ふるさとを贈ります



兵庫のまんなかで  
キラリと光るまち

### 神河町

〒679-3116 兵庫県神河町寺前六十四番地  
電話(〇七九)三三二四一〇〇一  
<http://www.town.kami-kawa.lg.jp/>

#星降る高原キャンプ場

### 福崎町

民俗学 柳田國男ともちむぎ麵のまち  
〒679-2280 兵庫県神崎郡福崎町南田原三二六―一  
TEL(〇七九)二二一〇五六〇  
FAX(〇七九)二二一〇六八七  
<http://www.town.fukusaki.hyogo.jp/>

令和3年9月1日  
市制70周年を迎えます



はばたけ未来へ 赤穂

自然と歴史に育まれ  
笑顔と希望あふれる活力のあるまち

### 赤穂市

〒678-0292 赤穂市加里屋81番地  
電話(0791)43-3201(代表)  
<http://www.city.ako.lg.jp/>

ごはんから  
生まれるパワーと笑顔！



私たちは  
おいしいごはんを食べよう県民運動  
を応援しています

兵庫県米穀事業協同組合  
理事長 藤尾 益也

〒650-0011  
神戸市中央区下山手通5丁目8-14-309  
電話(078)361-3318  
FAX(078)361-3319



### みなと銀行

〒651-0193 兵庫県神戸市中央区三宮町二丁目一  
電話(〇七八)三三二一八二四(代表)  
<http://www.minatobk.co.jp>



### ひょうご憩の宿グループ

四季折々の心を込めておもてなし

◎共通四季プラン 1泊2食 10,150円  
◎シニアプラン 1泊2食 8,300円  
各施設、各種プランを取り揃えております



新たんば荘  
079-552-3111  
丹波篠山市郡家451-4



津名ハイツ  
0799-62-1561  
淡路市志筑162



赤穂ハイツ  
0791-48-8935  
赤穂市尾崎向山2470-64



いこいの村はりま  
0790-44-1750  
加西市笹倉町823-1



六甲保養荘  
0798-73-1351  
西宮市越水社家郷山1-95

一般財団法人 ひょうご憩の宿  
TEL:078-381-5250 FAX:078-381-5255

## 花みどり 淡路花博20周年記念 フェア 2021 2021.9.18~10.31

一般財団法人  
淡路島くにうみ協会  
Awaji Island Kuniumi Association

理事長 石村 健

〒656-0022 兵庫県洲本市海岸通1-11-1  
洲本ポートターミナルビル3階

TEL.0799-24-2001 FAX.0799-25-2521  
<http://www.kuniumi.or.jp/>

淡路島くにうみ

検索

# 有馬の人形筆



基本模様はうろこ・市松・青海波・矢がすりの4種類

有馬の人形筆の起源は、室町時代であるといわれています。文字を書こうと筆を持つと、筆の尻から可愛い人形が飛び出すからくり細工と、絹糸を巻いて美しい模様を筆の柄につけるのが特徴です。柄の模様は、色鮮やかな「市松」「青海波」「うろこ」「矢がすり」の4種類を基本とし、組み合わせや色を変え無限の模様を手作業で生み出しています。大正時代には4～5軒あった人形筆作りの店も今では1軒だけであり、筆は全行程手作業で作られるために一日に12～13本しか作れません。一本一本心を込めて作られるこの筆は、書道用だけでなく、絵筆にも使えます。

古くから有馬の名物として作られてきましたが、昭和45年の万国博覧会で地方民芸館に出展し、入選作品となったことから光明を得ました。現在も、子宝の引き出物として、あるいは有馬温泉の土産物としても大変喜ばれています。

●お問い合わせ先

兵庫県産業労働部産業振興局工業振興課

TEL : 078-362-3331 FAX : 078-362-3801